



PRIORITEITSPUNTEN 2026

Samenwerking, Concurrentievermogen en Daadkracht
Voor een sterker investeringsklimaat

STUDIE INVESTERINGSKLIMAAT 2026

Open for Business

Scherpere focus, resultaat waar het er het meest toe doet



De Amerikaanse Kamer van Koophandel in Nederland (The American Chamber of Commerce in the Netherlands, kortweg: AmCham) is sinds 1961 de vertegenwoordiger van het Amerikaanse bedrijfsleven in Nederland en van Nederlandse en internationale ondernemingen met grote belangen in de Verenigde Staten. AmCham behartigt de belangen van haar 350 leden op het vlak van handel en investeringen, en streeft ernaar het investeringsklimaat in Nederland en de trans-Atlantische economische relatie te versterken.

Deze publicatie bestaat uit twee delen:

Deel 1 – Prioriteitspunten

Elk jaar publiceert AmCham haar aanbevelingen – de ‘Prioriteitspunten’ – om het investeringsklimaat in Nederland te verbeteren. Deze aanbevelingen vormen de basis voor een voortdurende dialoog met de overheid, politici, ambtenaren en andere beleidsmakers en belanghebbenden. De aangedragen onderwerpen zijn gebaseerd op zorgen die zijn geuit door onze 320 lidbedrijven. De voorgestelde oplossingen zijn gericht op het creëren van een aantrekkelijk klimaat waarin zowel bedrijven als de samenleving kunnen floreren.

Deel 2 – Studie Investeringsklimaat

De Prioriteitspunten worden onderbouwd door een jaarlijkse studie naar het investeringsklimaat, die in opdracht van AmCham wordt uitgevoerd door Bain & Company. Deze studie biedt inzicht in de huidige trends op het gebied van buitenlandse directe investeringen (FDI) en de FDI-positie van Nederland. De studie analyseert de sterke en zwakke punten van het Nederlandse investeringsklimaat in vergelijking met andere EU-landen en belicht kansen voor Nederland om haar leidende positie te behouden.



DEEL I

PRIORITEITSPUNTEN 2026

Samenwerking, Concurrentievermogen en Daadkracht
Voor een sterker investeringsklimaat

INTRODUCTIE

De trans-Atlantische relatie bevindt zich in een periode van scherpere retoriek, economische onzekerheid en geopolitieke druk. Handel, technologie, industriebeleid en veiligheid zijn nauwer met elkaar verweven geraakt. De toon van het publieke debat is veranderd en vertrouwen kan niet langer als vanzelfsprekend worden beschouwd. Ondanks de huidige spanningen blijft de trans-Atlantische economie de meest substantiële en diepst geïntegreerde ter wereld. De meest recente Transatlantic Economy studie schat de waarde van de relatie tussen Europa en de VS op ongeveer **9,5 biljoen dollar**, inclusief circa **2 biljoen dollar aan handel in goederen en diensten** en **7,5 biljoen dollar aan omzet van dochterondernemingen**, goed voor ongeveer **16 miljoen banen** aan beide zijden van de Atlantische Oceaan. Geen enkele andere bilaterale economische relatie komt qua omvang, diepte of strategische relevantie in de buurt. Dit is geen relatie om als vanzelfsprekend te beschouwen; het is er een om te koesteren en te versterken.

Nederland speelt een centrale rol in de trans-Atlantische economie, geworteld in een langdurige en wederzijds waardevolle relatie. Amerikaanse bedrijven zijn goed voor meer dan **224.000 directe banen in Nederland** en een vergelijkbaar aantal indirecte banen, terwijl Nederlandse bedrijven direct bijna **600.000 banen in de Verenigde Staten** ondersteunen. De Amerikaanse directe buitenlandse investeringen in Nederland bedragen bijna **\$1 biljoen**, en de Nederlandse directe investeringen in de VS bedragen meer dan **\$726 miljard**. Handelsstromen versterken de relatie verder, met een Amerikaanse goederenexport naar Nederland van **\$95,6 miljard** en een Amerikaanse import uit Nederland van **\$35,8 miljard**, naast een aanzienlijke bilaterale handel in diensten. Een groot deel van deze handelsstromen vindt plaats op intra-bedrijfsbasis: ongeveer 56% van de Amerikaanse export naar Nederland en 66% van de Nederlandse export naar de Verenigde Staten, wat de **sterke integratie** binnen multinationale bedrijfsstructuren en wereldwijde toeleveringsketens illustreert.

Voor in de VS gevestigde bedrijven blijft Europa essentieel: als belangrijke markt; als partner in onderzoek en ontwikkeling, en innovatie; als basis talent; en als een toonaangevende normstellende economie. Vooral voor Nederland is de relatie van groot belang. Nederland blijft een belangrijk investerings-, logistiek- en innovatiecentrum voor Amerikaanse bedrijven in Europa, terwijl Nederlandse bedrijven banen creëren en aanzienlijk investeren in de Verenigde Staten. De Nederlandse regering heeft zelf onlangs, tijdens het koninklijk bezoek aan de VS, benadrukt dat Nederland tot de grootste investeerders in Amerika behoort en dat deze banden banen, innovatie en groei in beide landen creëren.

Deze relatie is ook belangrijk omdat ze steeds meer wordt gevormd door sectoren waarin de VS, de EU en Nederland veel gemeenschappelijke belangen hebben: technologie en AI, defensie, life sciences, biotech, agrifood, kritieke mineralen, halfgeleiders, de chemische industrie en energie. Dit zijn de sectoren waarin **concurrentievermogen, weerbaarheid en veiligheid** nu het duidelijkst samenkomen. Het zijn ook de gebieden waar de trans-Atlantische partners moeten blijven zoeken naar gedeelde normen, praktische samenwerking en wederzijdse markttoegang, terwijl ze protectionisme en uitsluiting in beide richtingen moeten tegengaan.

Tijdens zijn bezoek aan Washington D.C. op 13 april 2026 onderstreepte Koning Willem-Alexander dit duidelijk. Terwijl hij reflecteerde op de langdurige banden tussen de Verenigde Staten en Nederland, benadrukte hij dat het met het oog op de toekomst niet zozeer om het verleden gaat, maar om de manier waarop partners kunnen samenwerken om gedeelde waarden zoals *'Life, Liberty and the Pursuit of Happiness'* te beschermen. Hij benadrukte dat deze het best gediend worden door *'stabiliteit en samenwerking tussen sterke, democratische en betrouwbare partners'* en wees erop dat de VS en Nederland *'groot zijn geworden dankzij de vrije handel'*. In een steeds onvoorspelbaardere wereld riep hij op tot voortdurende dialoog, samenwerking en een op regels gebaseerde internationale orde, en merkte op dat *'de beste garantie... niet een wereld is waarin we onze vuisten ballen, maar een wereld waarin we onze handen uitsteken'*.

Deze boodschap sluit nauw aan bij het perspectief van het Amerikaanse bedrijfsleven in Nederland. Wat nu nodig is, is geen escalatie, maar focus en evenwicht. De EU moet zich niet laten afleiden door retoriek. Ze moet zich blijven richten op het versterken van haar eigen concurrentievermogen, weerbaarheid en onafhankelijkheid, en tegelijkertijd een open en constructieve dialoog met de Verenigde Staten onderhouden.

Tegen deze achtergrond beoogt de 2026 editie van de Prioriteitspunten een toekomstgerichte agenda te presenteren, om de blijvende relevantie van de trans-Atlantische economische relatie te verzekeren, en de economische kracht en strategische relevantie van de EU en Nederland te waarborgen.

1) The Transatlantic Economy 2026 - <https://transatlantic.amchameu.eu/>

2) The Transatlantic Economy 2026 - <https://transatlantic.amchameu.eu/>

SAMENVATTING

PRIORITEITSPUNTEN 2026

Samenwerking, Concurrentievermogen en Daadkracht
Voor een sterker investeringsklimaat



1 CONTINUEREN VAN DE TRANS-ATLANTISCHE DIALOOG EN OPEN HANDEL

- a) Het bedrijfsleven roept op tot **snelle implementatie van de EU-US Framework Agreement** en een **constructieve dialoog** gericht op praktische samenwerking, voorspelbaarheid en wederzijds respect.
- b) De EU en VS moeten zich richten op **gedeelde economische belangen**. Protectionisme en het uitsluiten van bedrijven op basis van vestigingsplaats zijn ongewenst. **Gestructureerde overlegfora** kunnen helpen om handels-, economisch en technologiebeleid beter op elkaar af te stemmen, standaarden te versterken en de weerbaarheid van strategische toeleveringsketens te vergroten.
- c) Nederland moet een actieve rol blijven spelen in het openhouden van de trans-Atlantische relatie. Praktische samenwerking met de VS blijft van groot belang, en **Nederland dient binnen de EU een geloofwaardige pleitbezorger te blijven van een open en toekomstgerichte trans-Atlantische relatie**.



2 CONCURRENTIEVERMOGEN EN EEN GELIJK SPEELVELD BINNEN DE EU

- a) De EU moet haar focus behouden op concurrentievermogen, weerbaarheid en strategische autonomie. **Snelle uitvoering is cruciaal**, waarbij lidstaten waar nodig gebruikmaken van het **Enhanced Cooperation mechanism** wanneer voortgang stukt.
- b) **Vereenvoudiging moet nu werkelijkheid worden** en verder gaan dan het wegnemen van overlap en dubbele regels. **Nederland moet nationale gold-plating vermijden**, terwijl stabiele, proportionele en voorspelbare regelgeving essentieel blijft voor investeringen.
- c) Nederland moet binnen de EU het voortouw nemen in sectoren waarin het sterk is en **ambitie vertalen in snelle uitvoering**. Door **bestaande sterktes op te schalen en procedurele knelpunten weg te nemen**, kunnen strategische initiatieven sneller worden gerealiseerd.



3 INVESTEREN IN DE TOEKOMSTIGE WEERBAARHEID VAN NEDERLAND

- a) Talent, technologie en innovatie zijn bepalend voor langetermijnsucces. Een sterke arbeidsmarkt vraagt om **toekomstgerichte vaardigheden, mobiliteit, goed onderwijs en aantrekkelijk beleid voor internationaal talent**. **Multinationals en mkb blijven samen essentieel voor de economie**.
- b) Nederland moet zich **richten op het verwerven van strategisch relevante posities**. **Fiscale maatregelen en investeringen in R&D** blijven noodzakelijk om innovatie en hightech maakindustrie te versterken.
- c) **Voorspelbaarheid, bedrijfsvriendelijk beleid en uitvoeringsdiscipline blijven essentieel**. AmCham benadrukt het belang van betrouwbare overheid, snellere vergunningverlening en oplossingen voor langstlepende knelpunten.

PRIORITEITEN VOOR DE TOEKOMSTIGE KOERS

Het is de missie van AmCham om te pleiten voor een sterk en aantrekkelijk investerings- en ondernemingsklimaat. Hoewel we oproepen tot voortdurende en constructieve trans-Atlantische samenwerking, vereist dit evenzeer en met spoed dat de EU en Nederland hun eigen fundamenten versterken. Volgens AmCham blijven drie principes essentieel:

- 1) **Continueren van de trans-Atlantische dialoog en open handel**
- 2) **Concurrentievermogen en een gelijk speelveld binnen de EU**
- 3) **Investeren in de toekomstige weerbaarheid van Nederland**

Deze prioriteiten zijn het afgelopen jaar nog urgenter geworden.





1 CONTINUEREN VAN DE TRANS-ATLANTISCHE DIALOOG EN OPEN HANDEL

Constructieve dialoog vormt de hoeksteen van de trans-Atlantische relatie en open handel is van vitaal belang voor de Nederlandse economie. Het vermijden van protectionisme en het bevorderen van wederzijds respect zijn essentieel voor de weerbaarheid van de toeleveringsketen en innovatie – aan beide zijden van de Atlantische Oceaan.



- a) Hoewel bedrijven geen voorstander zijn van tarieven, hebben zij dringend behoefte aan meer voorspelbaarheid over de regels en kosten van handel. Het bedrijfsleven beveelt daarom ten zeerste aan om de **EU-US Framework Agreement snel te implementeren**. De EU en de VS beschikken over hun eigen regelgevende autonomie. Hoewel ze niet altijd op dezelfde manier zullen reguleren, moeten bedrijven die zowel binnen de EU als Noord-Amerika actief zijn in beide systemen kunnen functioneren. Verschillen in regelgeving mogen geen politiek conflict worden. De druk die de huidige Amerikaanse regering op de EU uitoefent om de regelgeving aan te passen, is niet gunstig voor Amerikaanse bedrijven in Europa en dreigt anti-Amerikaanse sentimenten aan te wakkeren. Dat zou een strategische fout zijn voor alle betrokkenen. AmCham pleit daarom voor een **constructievere toon, gericht op praktische samenwerking en wederzijds respect**.
- b) De VS en de EU zouden zich moeten richten op gedeelde economische belangen. Op het gebied van technologie, AI, defensie, life sciences, biotech, agrifood, kritieke mineralen, de chemische industrie en energie profiteren beide regio's van compatibele standaarden, betrouwbare toeleveringsketens, wederzijdse markttoegang en voortdurende investeringen. Recente beleidsontwikkelingen aan beide zijden van de Atlantische Oceaan tonen aan dat deze thema's steeds belangrijker worden op de strategische agenda. Zo wijzen de *EU's Clean Industrial Deal*, *Strategy for European Life Sciences* en de *Critical Raw Materials Act*, en de Amerikaanse inspanningen op het gebied van AI en kritieke mineralen allemaal op dezelfde realiteit. **Het antwoord zou niet protectionisme of de uitsluiting van bedrijven op basis van hun hoofdkantoorlocatie mogen zijn**. Als bedrijven zich aan de regels houden, zouden ze eerlijk moeten kunnen concurreren.

Samenwerking binnen **gestructureerde onderhandelingsfora tussen de EU en de VS** om de aanpak van belangrijke handels-, economische en technologische vraagstukken te coördineren, kan bijdragen aan de ontwikkeling van standaarden, regelgevingskaders en de weerbaarheid van toeleveringsketens in strategische sectoren. Deze afstemming zal bedrijven helpen effectiever te opereren in beide regio's en kan de economieën aan beide zijden van de Atlantische Oceaan versterken. Als dergelijke fora concrete resultaten opleveren, kunnen ze de voorspelbaarheid voor bedrijven verbeteren en de frictie door regelgeving verminderen, waardoor innovatie en de handel in zowel goederen als diensten worden bevorderd.

- c) Nederland moet een leidende rol blijven spelen in het openhouden van communicatie met de VS. In dit klimaat is dat zowel politiek als economisch van belang. De nadruk die de Nederlandse regering legt op dialoog en de koninklijke bezoeken aan Washington D.C. en afzonderlijke staten waren waardevolle signalen dat **praktische samenwerking nog steeds mogelijk en de moeite waard is**. Alle Amerikaanse staten zijn *open for business* met Europa en Nederland. En veel Europese bedrijven hebben de ambitie om in de VS te groeien. Binnen de EU moet Nederland een geloofwaardige voorstander blijven van een open en toekomstgerichte relatie.

Die houding moet ook in Nederland weerspiegeld worden. In 2026 scherpen Nederlandse toezichthouders het toezicht op Amerikaanse bedrijven aan – met name in de tech- en kritieke infrastructuursector – door middel van strengere investeringsscreening, cybersecurity- en sanctieregels, en maatregelen gericht op het verminderen van afhankelijkheid van Amerikaanse digitale platforms en het versterken van Nederlandse digitale soevereiniteit. Hoewel AmCham toegenomen aandacht voor potentiële kwetsbaarheden en afhankelijkheden begrijpt, ontvangen we ook signalen dat het aantal onderzoeken toeneemt, dat er een sfeer van wantrouwen heerst en dat toezichthouders een vrij agressieve aanpak hanteren. Een gezonde kritische houding hoeft niet te betekenen dat we elkaar niet langer met respect bejegenen. Dat geldt voor iedereen en is een norm die we moeten handhaven. Digitale soevereiniteit staat tegenwoordig vaak centraal in de gesprekken tussen techbedrijven en hun klanten. De aanpak en retoriek van politici, overheden en de overheid hebben invloed op de verwachtingen van klanten, met name in de publieke sector. Het is daarom belangrijk om eerlijke en op feiten gebaseerde gesprekken met het bedrijfsleven te voeren, vooral nu er nieuwe thema's opduiken, zoals Mythos en kwantumcomputing.

2 CONCURRENTIEVERMOGEN EN EEN GELIJK SPEELVELD BINNEN DE EU

De EU is nog niet klaar. Laten we werken aan de verdere versterking van de interne markt, het wegnemen van belemmeringen voor handel en investeringen en het oplossen van de fragmentatie. De stemming in Brussel is verschoven van een focus op regelgeving naar concurrentievermogen, industriebeleid, weerbaarheid en implementatiecapaciteit. Of we met overtuiging en de nodige snelheid de volgende stappen zetten in dit proces, zal uiteindelijk de kans op succes bepalen. De leden van AmCham staan klaar om samen te werken aan het opschalen van innovatie en het gezamenlijk wegnemen van onnodige procedurele knelpunten.



- a) De EU moet zich blijven richten op haar concurrentievermogen, weerbaarheid en onafhankelijkheid. Het is bemoedigend dat de EU stappen in die richting heeft gezet: het *Competitiveness Compass*, de vereenvoudigingsagenda, de *Savings and Investments Union* en de *Clean Industrial Deal* weerspiegelen een scherper besef dat de EU haar investeringsklimaat moet verbeteren, industriële capaciteit moet versterken en kapitaal effectiever moet mobiliseren. AmCham is positief over deze koerswijziging. De uitdaging is nu om deze **snel te implementeren**.

Wanneer de uitvoering van dergelijke cruciale initiatieven dreigt te vertragen door een gebrek aan consensus binnen de EU, dienen lidstaten pragmatisch gebruik te maken van het **Enhanced Cooperation mechanism voor nauwere samenwerking**. Dit instrument stelt minimaal negen bereidwillige landen in staat om gezamenlijk vooruitgang te boeken op een specifiek beleidsgebied, wanneer andere lidstaten nog niet aan boord zijn. Recente samenwerking tussen de E6 (zes toonaangevende Europese economieën: Duitsland, Frankrijk, Italië, Polen, Spanje, Nederland) illustreert hoe zulke coalities kunnen helpen om het momentum te behouden en tegelijkertijd open te blijven staan voor andere landen om zich aan te sluiten. Door te coördineren op prioriteiten zoals de *Savings and Investments Union* kunnen de E6 een impuls geven aan de besluitvorming binnen de EU en het vermogen van de EU versterken om sneller te handelen, toegang tot kapitaal te bieden en de groei te versnellen.

- b) **Vereenvoudiging moet nu werkelijkheid worden in de praktijk en moet meer inhouden dan alleen het elimineren van overlap en dubbelingen**. Hoewel regelgeving altijd moet zorgen voor de juiste checks and balances, moet ze ook de concurrentiekracht en innovatie versterken, niet ondermijnen. De chemische industrie toont deze uitdaging duidelijk. De sector staat onder toenemende druk door complexe regelgeving, aanhoudend hoge energiekosten en steeds intensievere concurrentie van producenten buiten de EU. Tegelijkertijd investeert de industrie fors in duurzaamheid en klimaatoplossingen en bouwt ze wereldwijd expertise op in decarbonisatie, circulariteit en energie-efficiëntie. Nederland en de EU zouden deze expertise als een strategische troef moeten beschouwen. Door nauwe samenwerking met de industrie kunnen beleidsmakers effectievere regels maken die duurzaamheidsdoelen halen én innovatie, investeringen en concurrentiekracht stimuleren. Het bereiken van de Europese klimaatambities zal uiteindelijk niet alleen afhangen van de regelgeving zelf, maar ook van het behoud van een sterke industriële basis die de transitie kan realiseren.

AmCham ziet de huidige vereenvoudigingsinspanningen van de EU als een noodzakelijke correctie en moedigt regeringen aan om deze weg te blijven volgen. Nederland zou deze koers moeten steunen en nationale koppen bovenop EU-richtlijnen moeten vermijden. Het Nederlandse beleid moet aansluiten bij de EU-kaders en de kosten voor het zakendoen in Nederland mogen, zonder dwingende reden, niet hoger zijn dan in andere landen. **Voorspelbare, proportionele en coherente regelgeving** is essentieel als de EU investeringen wil aantrekken en behouden en haar positie op het wereldtoneel wil handhaven.

- c) Nederland moet ernaar streven om binnen de EU **een leidende rol te spelen op strategische gebieden** waar het al sterk is, waaronder halfgeleiders, hightechsystemen, life sciences, biotech, agrifood, de chemische industrie, energie en innovatie op het gebied van defensie. De Nederlandse rol bij de lancering van de *European Semiconductor Coalition* en de bredere focus op welvaart en weerbaarheid tonen de juiste ambitie. Die ambitie moet nu worden omgezet in snellere uitvoering.

Richtlijnen voor het **omzetten van ambitie in actie** zijn te vinden in de *Studie Investeringsklimaat* van AmCham, verderop in deze publicatie, en in het Wennink-rapport *De route naar toekomstige welvaart*. Strategische investeringen en publiek-private samenwerking op belangrijke gebieden kunnen de Nederlandse economische positie versterken. Wat nu nodig is, is niet nieuwe prioriteiten formuleren, maar inspanningen bundelen, bestaande sterktes opschalen en procedurele knelpunten wegnemen, zodat strategische initiatieven sneller van plan naar uitvoering gaan, met robuuste EU- en Nederlandse investeringsinstituten die deze ambities ondersteunen.

3 INVESTEREN IN DE TOEKOMSTIGE WEERBAARHEID VAN NEDERLAND

In plaats van het probleem te bewonderen en eindeloos na te denken over het perfecte plan, moeten we nu actie ondernemen om ervoor te zorgen dat de Nederlandse samenleving kan blijven floreren en dat onze huidige niveaus van welvaart, gezondheidszorg, veiligheid & defensie en onderwijs behouden of verbeterd kunnen worden. Is Nederland in staat om zijn ambities snel genoeg te realiseren?



- a) Talent, technologie en innovatie zullen Nederland's succes op lange termijn bepalen. Nederland moet aantrekkelijk blijven voor onderzoekers, ondernemers en hooggekwalificeerde werknemers, met name in de STEM-vakgebieden en op alle niveaus – zowel academisch als praktisch. Dat is van belang voor alle sectoren, maar vooral voor Digitalisering en AI; life sciences, biotech, agrifood; veiligheid en weerbaarheid; de chemische industrie, energie en klimaattechnologie.

Een goed functionerende arbeidsmarkt vereist een focus op toekomstgerichte vaardigheden, beginnend in de vroegste schooljaren en gedurende de hele loopbaan; regelgeving die arbeidsmobiliteit mogelijk maakt; verhoogde productiviteit in het AI-tijdperk; en een aantrekkelijk aanbod voor internationaal gerekruteerde werknemers en (top)talent in sectoren waar de Nederlandse arbeidsmarkt ontoereikend is. Nederland moet aantrekkelijk blijven voor toptalent, zowel Nederlands als internationaal. Daarom adviseert AmCham dringend om dubbele belastingheffing voor toptalent uit het buitenland/de VS te vermijden en stabiele kaders te bieden die de komst van internationaal talent bevorderen. Zorgvuldig omgaan met de 30%-regeling voor expats (die in 2027 al wordt verlaagd naar 27%) is daarbij essentieel, niet alleen voor het aantrekken, maar ook voor het behouden van talent. Daarnaast zijn vrij verkeer van pensioenregelingen, huisvesting en betaalbare internationale scholen en International Baccalaureate Diploma Programma's belangrijke factoren voor internationaal toptalent om te besluiten naar Nederland te verhuizen, factoren die momenteel onvoldoende beschikbaar zijn.

Talent en talentmobiliteit zijn cruciaal in veel sectoren. Zo zal een verhoging van de NAVO-uitgaven niet succesvol zijn als deze alleen gericht is op hardware, producten en apparatuur. De beschikbaarheid van mensen met de juiste (technische) vaardigheden is evenzeer essentieel voor succes. Een ander aandachtspunt is de sterke bescherming van werknemers door middel van ziekteverlof, wat een aanzienlijke impact heeft op hun mobiliteit: het huidige systeem moedigt werknemers aan om bij dezelfde werkgever te blijven, terwijl ze zich eigenlijk in een niet bestendige situatie bevinden.

Hoogwaardig onderwijs en een toekomstgericht curriculum leggen de basis voor onze toekomstige talentenpool. De ervaring en expertise van de private sector met nieuwe technologieën kunnen een uitstekende bron zijn voor scholen om essentiële basiskennis over te brengen, studenten te inspireren tot een carrière in STEM-vakken of hen te helpen bij het kiezen van loopbaanpaden met goede baankansen. Op kleine schaal werken sommige onderwijsinstellingen al zeer succesvol samen met experts uit de private sector. Het verkennen van dergelijke samenwerkingen op een veel structurelere basis kan scholen helpen om gelijke tred te houden met de snelle technologische ontwikkelingen en daarnaast ook de benodigde soft skills voor de toekomst te ontwikkelen. In de VS zijn samenwerkingen tussen onderwijsinstellingen en de private sector wijdverspreid en hebben ze zich al bewezen als een groot succes.

Even belangrijk is de erkenning dat ecosystemen een vitale rol spelen in de Nederlandse economie. **Het belang van de interactie tussen multinationals en het mkb wordt vaak onderschat.** Er bestaat een grote onderlinge afhankelijkheid in beide richtingen – talentpools, innovatie en toeleveringsketens zijn met elkaar verbonden. In de Nederlandse ecosystemen vormen multinationals en het mkb samen de hoeksteen van gedeelde economische kracht.

Nederland moet zich slim richten op gebieden waar het kans maakt om **strategisch relevante posities te verwerven.** Noch China, noch de VS zijn erin geslaagd een complete techstack te ontwikkelen, dus Nederland zal dat zeker ook niet lukken. Gebieden waar Nederland bijvoorbeeld kans maakt op succes zijn fotonica en kwantumtechnologie, niet *LLM* en *cloud*. Publiek-private samenwerking moet worden versterkt in de sectoren die het belangrijkste zijn voor toekomstige weerbaarheid. Als Nederland zich concentreert op het

opbouwen en uitbreiden van zijn eigen sterke punten en strategisch relevante posities, zullen de expertise, diensten en innovaties van betrouwbare partners uit de VS en andere buitenlandse bedrijven bijdragen aan het succes van Nederland. Dit geldt aan de top van de waardeketen, maar ook aan de basis: de chemische industrie in Nederland is een wereldleider en een strategische sector voor zowel Nederland als Europa. De sector stimuleert de vooruitgang in meerdere prioritaire gebieden en sectoren (zoals halfgeleiders, life sciences en energie) door essentiële componenten en oplossingen te leveren voor geavanceerde productie, decarbonisatie en de circulaire economie.

Maak strategische keuzes over waar te investeren in R&D; wees realistisch over de gebieden waar andere landen een voorsprong hebben. Op sommige gebieden bekleedt Nederland een strategische positie in technologische innovatie, maar op andere gebieden is het wellicht verstandiger om te focus- sen op een sterke positie in (geavanceerde) productie. We moeten spelen om te winnen.

In deze context steunt AmCham het plan van de Nederlandse overheid om een Nationaal Agentschap voor Disruptieve Innovatie (NADI) op te richten, naar het voorbeeld van agentschappen zoals *DARPA* (*Defense Advanced Research Projects Agency*) in de VS. NADI weerspiegelt de erkenning dat baanbrekende innovatie weloverwogen keuzes, risicovolle experimenten en nauwe publiek-private samenwerking vereist. NADI kan een belangrijke rol spelen bij het gericht inzetten van publieke middelen op een beperkt aantal gebieden waar Nederland realistisch gezien een strategisch relevante positie kan opbouwen (in plaats van te proberen te concurreren over het gehele technologische spectrum). Binnen het ledenbestand van AmCham is er relevante ervaring met innovatie-ecosystemen die zijn vormgegeven door programma's zoals DARPA. In die context adviseert AmCham de dialoog aan te gaan met de private sector om actief kennis uit te wisselen naarmate NADI vorm krijgt. AmCham benadrukt tevens dat initiatieven zoals NADI een volharding van tientallen jaren vereisen en niet slagen als ze worden opgezet als een kortlopend initiatief van vijf tot tien jaar.

Fiscale maatregelen zijn een effectief instrument om Nederland aantrekkelijk te houden als locatie voor onderzoek en ontwikkeling, geavanceerde productie en als toegangspoort tot Europa. Fiscale instrumenten kunnen de kosten van innovatie, schaalvergroting en duurzame industriële investeringen verlagen. Deze maatregelen zijn essentieel om onderzoeks- en ontwikkelingsactiviteiten aan te trekken en te behouden, geavanceerde productieketens in Nederland te verankeren en ervoor te zorgen dat innovatieve bedrijven technologieën van de volgende generatie in eigen land kunnen commercialiseren en produceren. AmCham is bereid met de overheid samen te werken aan de verdere ontwikkeling en implementatie van deze instrumenten.

- c) **Voorspelbaarheid, bedrijfsvriendelijk beleid en uitvoeringsdiscipline blijven essentieel.** Bedrijven investeren wanneer ze met vertrouwen beslissingen voor de lange termijn kunnen nemen. Plotselinge beleidswijzigingen, inconsistent beleid, juridische onzekerheid en vertragingen bij het oplossen van langdurige knelpunten verzwakken de investeringsprikkel. AmCham blijft daarom pleiten voor **betrouwbaarheid, consistentie en een zinvolle en tijdige dialoog met het bedrijfsleven.** Dit vereist ook een duidelijke bestuursstructuur en verantwoordelijkheid: **wie binnen de overheid coördineert, prioriteert en waarborgt de langetermijnuitvoering over ministeries en politieke cycli heen?** Een sterkere en weerbare economie vereist niet alleen ambitie, maar ook stabiel beleid, vertrouwen en pragmatische probleemoplossing en -uitvoering. Dit geldt zeker voor de langdurige structurele knelpunten die Nederland belemmeren om klaar te zijn voor de toekomst en dit blijft één van de belangrijkste boodschappen voor 2026: **het land moet vooruitgang boeken op het gebied van vergunningen, stikstof, energie-infrastructuur en netcongestie, woningbouw en andere belemmeringen voor investeringen.**

Ter vergelijking: in Austin (Texas) duurt het verkrijgen van een vergunning maximaal 30 dagen. In Nederland kan dat jaren duren. **Experimenteren met nieuwe manieren om procedures te organiseren** zal Nederland weer in beweging helpen krijgen. Gemeenten versnellen bijvoorbeeld momenteel de procedures voor woningbouwprojecten onder de Wet ruimtelijke ordening door middel van parallelle planning, één gecombineerd openbaar consultatieproces, versnelde reguliere vergunningsprocedures, vroegtijdige afhandeling van bezwaren via versnellingskamers en in sommige gevallen zelfs het voortzetten van de bouw terwijl bezwaren nog in behandeling zijn. Ook Nederlandse bedrijventerreinen pakken netcongestie pragmatisch aan door middel van lokale energiehubs, gedeelde netaansluitingen, slimme aansturing van batterijen en laadinfrastructuur, collectieve energiecontracten en de lokale balancerings van energieopwekking, -opslag en -verbruik binnen de bestaande netcapaciteit.

Vergelijkbare pragmatische benaderingen zouden op grotere schaal moeten worden toegepast, zeker daar waar het land momenteel vastloopt.

CONCLUSIE

De trans-Atlantische relatie blijft een van de belangrijkste pijlers van de Nederlandse en Europese welvaart. Ze reikt verder dan de huidige politieke stemming en is sterker dan de retoriek van het moment. Daarom moet ze zorgvuldig worden gekoesterd en vernieuwd.

AmCham steunt een constructieve weg voorwaarts: voortdurende dialoog met de Verenigde Staten, niet meegaan in protectionisme en uitsluiting, en een sterkere focus van de EU en Nederland op hun concurrentievermogen en weerbaarheid. We zijn voorzichtig optimistisch over de richting die de EU inslaat op het gebied van vereenvoudiging en concurrentievermogen, positief over de voortdurende inspanningen van Nederland om de dialoog met de VS open te houden, en steunen de EU en Nederlandse ambitie om sterker en minder afhankelijk te worden. Maar goede bedoelingen alleen zijn niet genoeg. Beleidsmakers aan beide zijden van de Atlantische Oceaan moeten de voorspelbaarheid bieden die bedrijven nodig hebben om te investeren; de EU moet haar concurrentieagenda snel uitvoeren; en Nederland moet zijn structurele knelpunten oplossen en actie ondernemen waar het er het meest toe doet.

De trans-Atlantische economische relatie is de meest substantiële ter wereld – Nederlandse, Europese en Amerikaanse bedrijven geven daar dagelijks invulling aan. Laten we niet vergeten dat de banen, innovatie en economische groei die deze bedrijven genereren, de basis vormen van onze welvaart. Laten we ervoor zorgen dat we die basis van onze samenlevingen sterk houden, zodat we ook in de toekomst kunnen blijven floreren. AmCham zal een faciliterende rol blijven spelen om de dialoog open, constructief en toekomstgericht te houden, zodat we oplossingen kunnen vinden die werken binnen de economische realiteit van geopolitieke spanningen, tarieven, debatten over strategische autonomie en toenemend anti-Amerikaans sentiment.





DEEL 2

STUDIE INVESTERINGSKLIMAAT 2026

Open for Business

Scherpere focus, resultaat waar het er het meest toe doet

In opdracht van de American Chamber of Commerce
en uitgevoerd door Bain & Company



Scan de QR code voor de presentatie
met gedetailleerde resultaten.



SAMENVATTING

Nederland is nog altijd een van de aantrekkelijkste vestigingslocaties voor internationaal opererende bedrijven in Europa. De economie is diep verweven met de mondiale handels- en kapitaalstromen, de instituties zijn stabiel en geloofwaardig, de beroepsbevolking is internationaal georiënteerd en verschillende Nederlandse sectorecosystemen vormen moeilijk te vervangen schakels in mondiale waardeketens. Van het halfgeleiderecosysteem van Brainport Eindhoven tot de rol van Rotterdam in logistiek en energie, de life sciences-basis in Leiden, de digitale connectiviteit in Amsterdam, de agrifood-leidende positie van Wageningen en de rol van Schiphol als lucht- en connectiviteitsknooppunt: Nederland heeft strategische troeven opgebouwd die moeilijk te evenaren zijn.

Toch staat het investeringsklimaat onder druk. Het gaat niet om een plotseling verlies van Nederlandse kernkwaliteiten, maar om een groeiende discrepantie tussen die kernkwaliteiten en het tempo, de schaal en de daadkracht die in een steeds competitievere omgeving noodzakelijk zijn. Europa kampt met hogere energiekosten, tragere besluitvorming, gefragmenteerde markten en een zwakker vermogen om bedrijven op te schalen. Binnen die context concurreert Nederland bovendien steeds directer met andere Europese landen die sneller beleid, infrastructuur, financiering en publieke communicatie op elkaar afstemmen rond gerichte groeisectoren.

Voor investeerders is de centrale vraag in toenemende mate pragmatisch van aard: waar kan kapitaal worden ingezet met de grootste voorspelbaarheid, snelheid en concurrentiekracht op de lange termijn? Op dat punt staat de geloofwaardigheid van Nederland onder druk. De opstapeling van obstakels rond wet- en regelgeving, vergunningverlening, talent, fiscale onzekerheid, netcongestie en ruimtelijke en stikstofbeperkingen vergroot het waargenomen uitvoeringsrisico van zakendoen in Nederland. Die zorg wordt versterkt door recente voorbeelden waarin vertragingen, herontwerpen, gerechtelijke vernietigingen of beleidsonduidelijkheid het vertrouwen in de Nederlandse uitvoeringskracht hebben aangetast. Tegelijkertijd wijzen bedrijfsleiders op voorbeelden elders in Europa waar overheden strategische sectoren duidelijker ondersteunen en ambitie vertalen naar investeerbare realiteit.

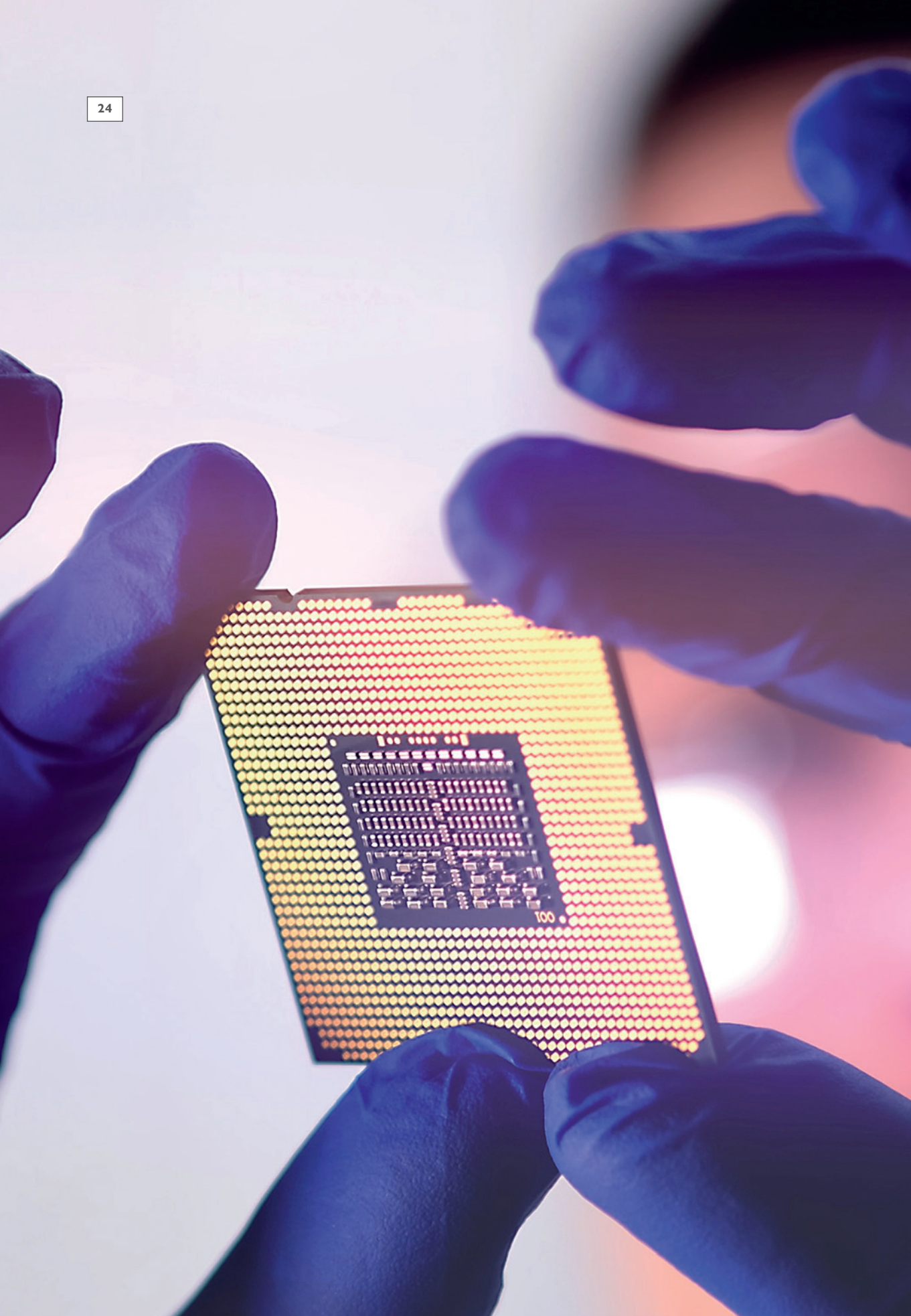
Dit raakt niet alleen nieuwe buitenlandse investeringen, maar net zozeer herinvesteringsbesluiten van bedrijven die al diep in Nederland geworteld zijn. In een competitievere omgeving met beperkter kapitaal zullen internationaal opererende ondernemingen blijven afwegen waar zij capaciteit uitbreiden, nieuwe bedrijfsactiviteiten beleggen, innovatie opschalen en langetermijnkapitaal vastleggen. De uitdaging voor Nederland is daarmee breder dan het aantrekken van de volgende investeerder: het gaat er ook om de vanzelfsprekende locatie te blijven waar bestaande investeerders met vertrouwen herinvesteren.

Nederland moet geen bredere verlanglijst opstellen, maar scherper prioriteren. Het moet zich richten op de belangrijkste investeringsvoorwaarden die beslissingen over kapitaalallocatie het sterkst sturen; duidelijkere sectorspecifieke signalen afgeven dat het bereid is strategische industrieën te ondersteunen met duurzaam beleid en daadwerkelijke uitvoering; en zijn invloed in Europa selectief inzetten waar Nederlandse kernkwaliteiten de grootste impact hebben. De strategische ambitie moet zijn om Europa's meest geloofwaardige uitvoerder en coalitiebouwer te worden.

Om deze prioriteiten concreet te maken, bouwt dit rapport ook voort op een breed scala aan pragmatische acties en sectorspecifieke *open for business*-signalen die leden van AmCham Nederland hebben aangedragen via de 2026 investment climate poll en executive interviews.

Op basis daarvan doet dit rapport drie aanbevelingen:

- 1 Maak scherpe keuzes op de belangrijkste investeringsvoorwaarden:** Nederland moet het vertrouwen van investeerders herstellen door politieke aandacht en uitvoeringskracht in te zetten op de factoren die investeringsbeslissingen het meest beïnvloeden: stabiliteit van regelgeving, snelheid van vergunningverlening, talent, financiering, fiscale voorspelbaarheid, energie-infrastructuur en cumulatieve kosten- en compliance-druk. De directe toets is of het land kan aantonen dat het met duidelijkheid, tempo en één overheidssysteem levert op strategisch belangrijke investeringen.
- 2 Geef open for business-signalen af die sleutelsectoren als cruciaal aanmerken:** Nederland moet verder gaan dan abstracte uitspraken over concurrentiekracht en duidelijkere, sectorspecifieke signalen afgeven dat het een serieuze vestigingslocatie wil blijven voor investeringen, innovatie en industriële activiteit. In de praktijk betekent dit het ondersteunen van sleutelsectoren met duurzaam beleid, sterkere publiek-private samenwerking en een overtuigendere houding ten opzichte van investeerbare transitie in energie en industrie, innovatie in healthcare en life sciences, en groei in technologie en kennisintensieve sectoren.
- 3 Benut Nederlandse invloed in Europa selectief, daar waar die het verschil maakt:** Nederland moet zijn invloed laten gelden waar het gezag en slagkracht heeft. De cruciale posities in waardeketens en de inherente kracht geven Nederland invloed, maar die invloed is het krachtigst als zij selectief en pragmatisch wordt ingezet. De Nederlandse relevantie zal minder afhangen van de ambitie om overal te leiden, dan van gericht leiderschap daar waar Nederlandse kernkwaliteiten zich vertalen in Europese impact.



CONTEXT

Nederland: uitzonderlijke economische invloed, gebouwd op werkelijke kracht

Nederland heeft een uitzonderlijke economische invloed opgebouwd, diep verankerd in Europa en de trans-Atlantische economie. Die invloed berust op meer dan reputatie. Met een nominaal bruto binnenlands product (bbp) van meer dan \$1,2 biljoen behoort Nederland tot de twintig grootste economieën ter wereld en staat het wereldwijd in de top 15 qua bbp per hoofd van de bevolking, met een vierde plaats binnen de EU. De arbeidsmarkt blijft uitzonderlijk sterk: de werkloosheid bedraagt 3,8% en de arbeidsmarktparticipatie van 15- tot 64-jarigen ligt rond 86%, ruim boven het gemiddelde van de OESO. De Nederlandse economie behoort tevens tot de meest handelsintensieve ter wereld, met een exportwaarde van meer dan 85% van het bbp. Maatschappelijk staat Nederland wereldwijd tweede op het gebied van levenskwaliteit, zevende op geluk en vierde op innovatie in de gezondheidszorg, terwijl ernstige materiële deprivatie laag blijft op 3,3%. Dit zijn geen bijzaken, maar een wezenlijk onderdeel van de investeringspropositie: ze onderbouwen de stabiele bedrijfsomgeving, de internationale aantrekkingskracht en het hoge vertrouwen van het bedrijfsleven waardoor de Nederlandse economie zich van oudsher onderscheidt.

Die economische invloed wordt versterkt door een hoogwaardige institutionele basis. Nederland scoort hoog op overheidseffectiviteit en rechtsstaat ten opzichte van belangrijke peerlanden, en de inkomensgelijkheid is relatief goed op peil gebleven vergeleken met omringende landen. In combinatie met de pragmatische bestuurstraditie maken deze eigenschappen Nederland tot een van de meest effectieve vestigingslocaties voor internationaal opererende bedrijven in Europa. De Nederlandse invloed komt echter ook voort uit het feit dat het land verschillende moeilijk vervangbare schakels in mondiale systemen bezet. In mondiaal relevante sectoren neemt Nederland via meerdere grote hubs een unieke positie in, waarvan er zes bijzonder prominent zijn:

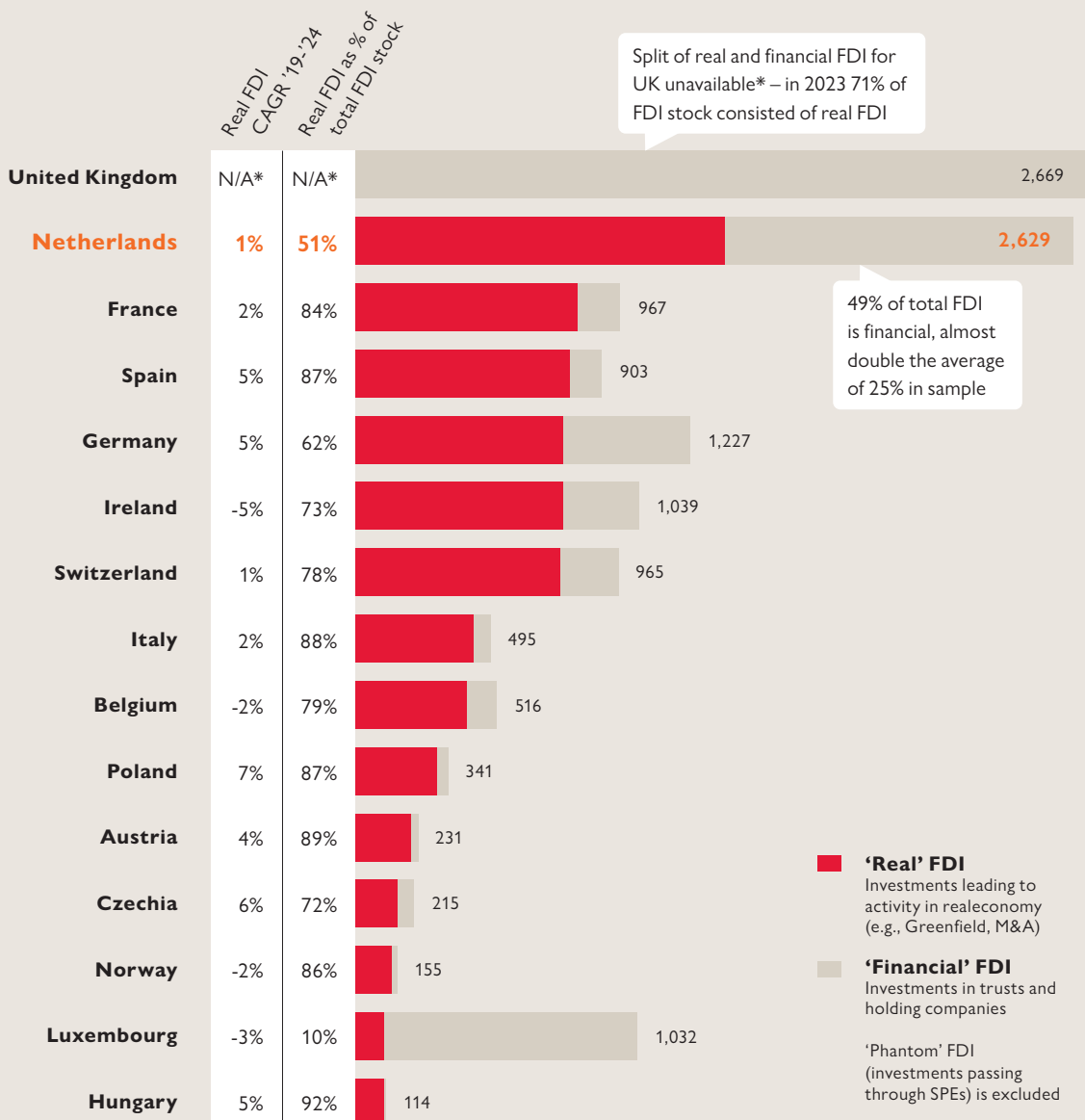
- **Eindhoven (Brainport - semiconductors):** de regio huisvest ASML, de enige EUV-lithografieleverancier ter wereld, met een netto-omzet van €32,7 miljard in 2025. Het ecosysteem levert tevens meer dan 3.300 EOB-octrooiaanvragen, goed voor ruim de helft van alle Nederlandse aanvragen.
- **Rotterdam (Mainport, logistiek en energie):** de grootste zeehaven van Europa verwerkte 428,4 miljoen ton aan goederen, ondersteunt circa 182.000 banen en droeg €23,3 miljard bij aan de economisch toegevoegde waarde, gelijk aan 2,2% van het bbp.
- **Leiden (Life sciences):** Leiden Bio Science Park huisvest 430 bedrijven en ruim 11.700 werknemers, met meer dan 25.000 banen in totaal; de onderzoeksinstellingen behoren tot de mondiale top 2% in toonaangevend biomedisch onderzoek.
- **Wageningen (Food en agri-tech):** Nederland genereerde in 2024 €83,4 miljard aan door Nederland geproduceerde landbouwexport, plus €45,5 miljard aan wederuitvoer, en is wereldleider in de export van plantaardig uitgangsmateriaal met meer dan €5 miljard in 2023.
- **Amsterdam (digitale connectiviteit en datahub):** AMS-IX behoort tot de top drie van Europese internet-knooppunten en de bredere regio telt meer dan 500 MW aan datacentercapaciteit.
- **Schiphol (lucht- en connectiviteitsknooppunt):** de vierde drukste luchthaven van Europa gemeten naar passagiersaantal, met 68,8 miljoen passagiers en circa 1,4 miljoen ton luchtvracht in 2025, en directe verbindingen met meer dan 300 bestemmingen. Schiphol is een cruciale schakel voor de bereikbaarheid van internationaal opererende ondernemingen en voor de rol van Nederland als Europese hoofdkantoorlocatie.

NEDERLAND WAS DE OP ÉÉN NA GROOTSTE EUROPESE FDI STOCKHOLDER IN 2024, EEN MANIFESTATIE VAN ZIJN STERKE BANDEN MET DE REST VAN DE WERELD

FIGURE 1

THE NETHERLANDS' FDI STOCK POSITION IN EUROPE

with >\$100B 'real' FDI stock (in \$B, 2024)



Note: (*) Data on the split of Real FDI and Financial FDI for United Kingdom is unavailable due to restrictions set by the data provider; Real FDI is captured by excluding financial and insurance activities; Due to absence of financial vs. real FDI breakdown for Germany, Ireland, Spain and Sweden for 2024, real FDI shares as compared to total were assumed based on '14-'23 averages (based on the available years); Unallocated and confidential FDI was not included; FDI stock is measured at the end of each year and it does not fully equate to FDI stock in the previous year plus net FDI flows as revaluations are also included – i.e., exchange rate changes, price changes and other adjustments; | Source: OECD

Een leidende FDI-positie - maar zwakker momentum in nieuwe reële investeringen

Deze hubs weerspiegelen de omvang van de Nederlandse economie, die ook zichtbaar is in de FDI-positie van het land. Met \$2.629 miljard in 2024 is Nederland de op een na grootste houder van de totale FDI-voorraad in Europa; alleen het Verenigd Koninkrijk ligt met \$2.669 miljard net daarboven. Achter dat getal gaat echter een structurele uitdaging schuil: slechts 51% van die voorraad wordt aangemerkt als “reële” FDI - investeringen die samenhangen met activiteit in de reële economie in plaats van met financiële structuren. Ter vergelijking: peerlanden als Italië (88%), Spanje (87%), Frankrijk (84%) en België (79%) kennen beduidend hogere aandelen reële FDI. Deze cijfers tonen zowel de schaal van het Nederlandse internationale platform als het beleidsmatige belang van een verschuiving naar duurzamere activiteit in de reële economie.

Zorgwekkender nog is het groeitempo van reële FDI > FIGURE 1 . Nederland tekende over 2019-2024 een gemiddelde jaarlijkse groei (CAGR) van reële FDI op van slechts 1%, één van de laagste van zijn Europese peergroep. Spanje en Duitsland groeiden met 5%, Frankrijk en Italië met 2% en Polen met 7%. Voor Nederland tempert de combinatie van een laag aandeel reële FDI en zwakke groei van de reële FDI de feitelijke waarde van deze sterke FDI-voorraadpositie, en onderstreept dit de urgentie van de strategische koerswijziging. De werkelijke toets voor concurrentiekracht is niet of Nederland zijn status behoudt als een van Europa's grootste houders van de totale FDI-voorraad, maar of het de volgende golf aan reële investeringen in R&D, geavanceerde maakindustrie, regionale hoofdkantoren en transitie-infrastructuur kan binnenhalen.

Discrepancie Nederlandse zelfbeeld versus concurrerende realiteit van vandaag

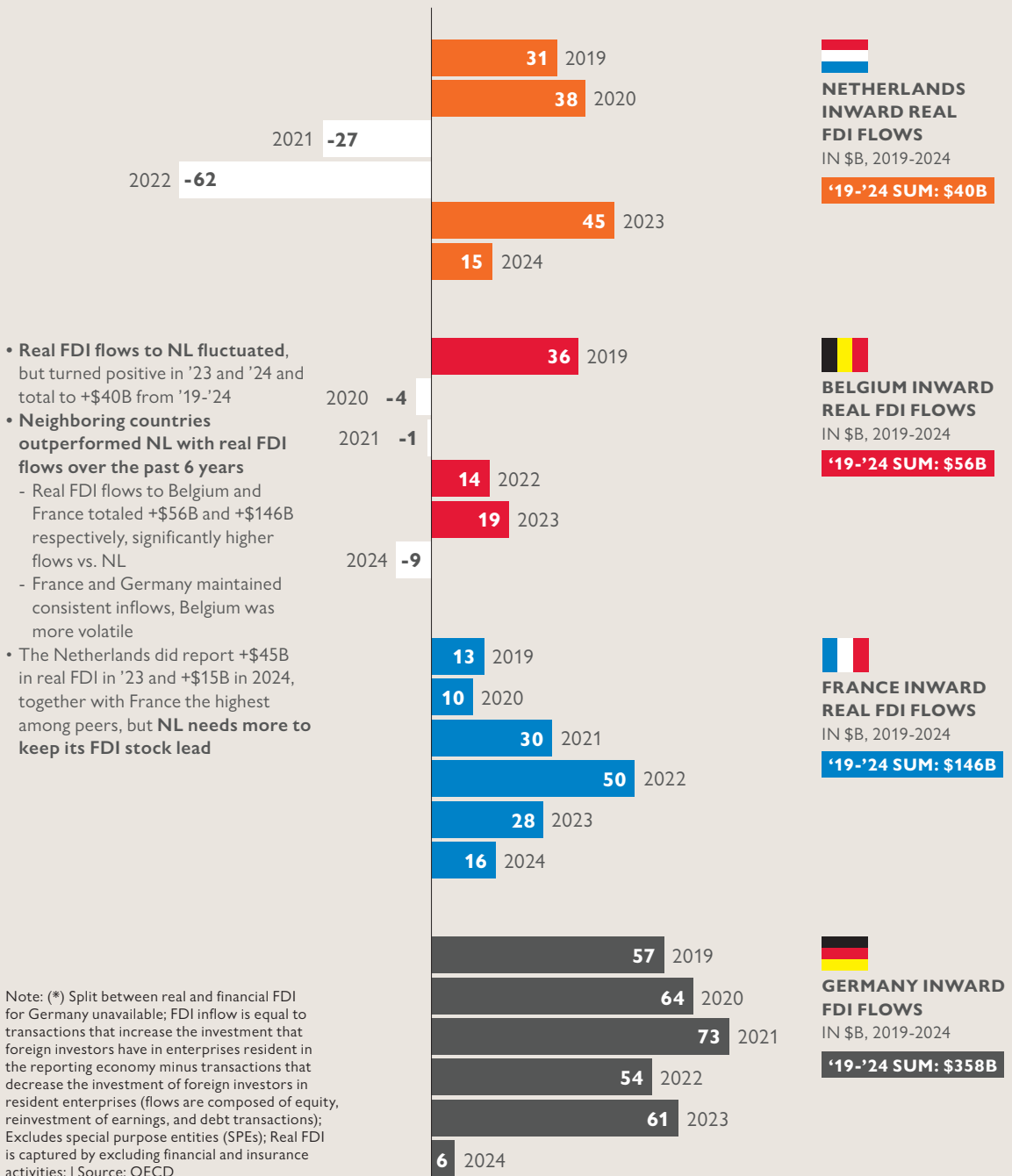
Nederland concurreert inmiddels feitelijk twee keer om kapitaal: eerst als onderdeel van Europa in de mondiale strijd om investeringen, en vervolgens binnen Europa tegen peerlanden die veelal dezelfde ambities nastreven. Voordat kapitaal aan Nederland wordt toegewezen, moet Europa eerst succesvol concurreren met de Verenigde Staten, China en andere grote economieën op schaal, snelheid, energie, rendementen, talent en beleidsvoorspelbaarheid. Zodra kapitaal aan Europa is toegewezen, moet Nederland concurreren met andere Europese locaties op de factoren die bepalen of een investering ook daadwerkelijk voet aan de grond kan krijgen en opschalen: uitvoeringssnelheid, infrastructuur, talent en beleidsstabiliteit.

Deze uitdaging is niet uniek voor Nederland. Zoals Mario Draghi betoogt in *The Future of European Competitiveness (2024)*, kampt Europa met structurele tegenwind die steeds lastiger te negeren is: energiekosten die blijvend hoger liggen dan bij belangrijke mondiale concurrenten, gefragmenteerde markten, complexe regelgeving en administratieve lasten, tragere besluitvorming en een zwakker vermogen om innovatie op te schalen tot mondiaal concurrerende ondernemingen.

Voor Nederland wordt die bredere Europese uitdaging aangescherpt door de systemische analyse in het rapport Wennink, *De route naar toekomstige welvaart (2025)*. De kernboodschap is dat Nederland niet langer alleen kan leunen op historische kernkwaliteiten. Om welvaart en het bredere welvaartsmodel in stand te houden, is wezenlijk sterkere groei nodig, terwijl de huidige groeiverwachtingen op middellange termijn achterblijven bij wat vereist is. Het rapport raamt dat de noodzakelijke economische vernieuwing over het komende decennium €151–187 miljard aan investeringen vereist, grotendeels uit privaat kapitaal. Cruciaal is dat geloofwaardigheid in de uitvoering op zichzelf een troef voor concurrentiekracht is geworden:

NEDERLAND BLIJFT ACHTER BIJ VERGELIJKBARE LANDEN IN HET AANTREKKEN VAN NIEUWE 'REAL FDI' INSTROOM IN DE LAATSTE 6 JAAR, HOEWEL ER POSITIEVE 'REAL FDI' STROMEN WAREN IN '23 EN '24

FIGURE 2
INWARD REAL FDI FLOWS - NL VS. PEERS



investeerdere geven steeds vaker de voorkeur aan landen die voorspelbare vergunningverlening, toegang tot infrastructuur, stabiele regelgeving en een laag meerjarig uitvoeringsrisico kunnen bieden.

Daar wordt de Nederlandse kloof zichtbaarder. Het probleem is geen gebrek aan onderliggende kernkwaliteiten, maar een toenemende discrepantie tussen die kernkwaliteiten en wat de investeringsomgeving vraagt. Investeerdere stellen praktische vragen: kunnen projecten snel genoeg vorderen, is beleid over langere tijd betrouwbaar, en kan strategische ambitie worden vertaald naar investeerbare realiteit? Op dat punt wijzen Nederlandse bedrijfsleiders steeds vaker op Europese peerlanden die met meer helderheid en urgentie bewegen. In AI worden Frankrijk en het Verenigd Koninkrijk gezien als landen die de technologie expliciet positioneren als een concurrentie- en groei-agenda; Frankrijk gebruikt zijn AI Summit om grootschalige private investeringstoezeggingen aan te jagen. In life sciences worden België, Ierland en Zwitserland genoemd vanwege een duidelijker langetermijnvoorstel door sterkere afstemming van talent, wetenschap, productie en internationale positionering. In de energie- en industriële transitie worden Duitsland, België en het Verenigd Koninkrijk gezien als landen die duidelijkere investeerbaarheidssignalen afgeven door sterkere publieke steun aan de industrie, een nationale strategie en financierbaardere transitiepaden. Het contrast is niet dat Nederland ambitie mist, maar dat anderen in toenemende mate worden gezien als landen die ambitie omzetten in momentum, en momentum in investeerbare realiteit.

Deze druk neemt toe doordat groeikapitaal zelf steeds sterker geconcentreerd raakt rond schaal. In de mondiale private-equitymarkt concentreert de groei zich steeds meer rond grote transacties; een klein aantal deals neemt een onevenredig deel van de waardecreatie voor zijn rekening. Ook venture capital concentreert zich geografisch en thematisch, met name rond Noord-Amerika en een handvol zeer grote AI-gerelateerde financieringen. In zo'n omgeving kunnen kleinere economieën niet langer alleen leunen op een brede aantrekkelijkheid. Zij moeten scherper laten zien dat zij niet alleen kwaliteit kunnen bieden, maar ook schaal, snelheid en investeerbaarheid in de sectoren die er het meest toe doen. Voor Nederland legt dat de lat nog hoger: in een wereld waarin kapitaal zich steeds meer consolideert rond grote ecosystemen en megadeals, worden geloofwaardigheid, focus en uitvoering doorslaggevend.

Nederland blijft achter bij peerlanden in FDI

Ondanks zijn sterke economische positie en sterke positie in FDI-voorraad heeft Nederland moeite om consistent sterke instromen van reële FDI aan te trekken (> FIGURE 2). Over 2019-2024 bedroegen de netto-instromen van reële FDI slechts \$40 miljard - beduidend onder die van belangrijke Europese peerlanden. Frankrijk trok over dezelfde periode \$146 miljard aan en België \$56 miljard. Frankrijk en Duitsland lieten jaar na jaar relatief stabiele instromen zien, terwijl Nederland volatieler was, met negatieve instromen in 2021 (-\$27 mrd) en 2022 (-\$62 mrd), gevolgd door een sterk herstel in 2023 (+\$45 mrd) en een positief saldo in 2024 (+\$15 mrd).

Dat herstel is bemoedigend, maar dient in context te worden gezien. De cijfers over 2023 en 2024 brengen Nederland terug in positief gebied na twee jaren van aanzienlijke uitstromen van reële FDI; zij vormen een terugkeer naar het uitgangspunt, geen stapsgewijze verbetering van de concurrentiekracht. Om zijn sterke FDI-voorraadpositie te behouden en de instroomkloof met peerlanden te dichten, zal Nederland meer moeten doen dan herstellen: het zal moeten versnellen.

LEDEN VAN AMCHAM NL ERVAREN VERGELIJKBARE KRITIEKE OBSTAKELS DIE OOK IN ANDERE RECENTE STUDIES WORDEN BESCHREVEN

FIGURE 3

INVESTMENT OBSTACLES IN THE NETHERLANDS (AMCHAM POLL RESULTS '26)

Question: Which of the following do you consider the most significant obstacles to investment in The Netherlands specifically? Select up to five options.

Criticality: **high** medium

% Respondents which listed barrier as top-5¹

	Advanced manufacturing	Agribusiness	Aviation, aerospace and defense	Consumer products, services and retail	Energy and natural resources	Financial services	Healthcare and life sciences	Industrial manufacturing, chemicals and materials	Professional services	Technology, telecom, media and entertainment	Transport, infrastructure and real-estate	Total
Legislation framework	0%	100%	50%	50%	67%	33%	69%	80%	50%	40%	0%	51%
Regulatory burden	0%	0%	0%	50%	100%	67%	46%	100%	25%	30%	0%	47%
Permitting procedures	0%	100%	0%	13%	33%	17%	31%	0%	25%	10%	0%	21%
Certification requirements	0%	0%	0%	0%	0%	0%	23%	0%	0%	0%	0%	5%
Nitrogen limitations	0%	100%	0%	0%	33%	17%	8%	20%	0%	10%	0%	14%
Spatial constraints	0%	0%	0%	0%	0%	0%	0%	0%	0%	10%	0%	2%
Digital infrastructure	0%	0%	0%	0%	0%	0%	8%	0%	0%	10%	0%	2%
Testing capacity	0%	0%	0%	0%	0%	0%	15%	0%	0%	0%	0%	2%
Grid congestion	100%	0%	0%	25%	67%	17%	8%	20%	25%	10%	50%	21%
Electricity costs	100%	0%	0%	13%	67%	0%	8%	20%	0%	10%	0%	14%
Skilled talent available	100%	0%	0%	38%	0%	0%	8%	20%	50%	40%	50%	26%
Labor mkt. constraints²	100%	100%	0%	13%	0%	33%	46%	40%	75%	30%	50%	42%
Financing availability	0%	0%	0%	0%	33%	0%	8%	0%	0%	10%	0%	5%
Fiscal framework	0%	100%	0%	50%	33%	17%	23%	20%	50%	20%	0%	30%
Launching customer ³	0%	0%	0%	13%	0%	0%	46%	20%	0%	10%	0%	19%
N respondents	1	1	2	8	3	6	13	5	4	10	2	55

Note: (1) Respondents were allowed to select up to 5 most critical obstacles for their company, 'Other' option has been excluded from this view; (2) General labor market constraints, broader than just skilled talent; (3) Launching customer and demand creation | Source: AmCham Investment Climate Poll 2026 among selected members (N = 55)

CENTRAAL CONCURRENTIEVRAAGSTUK**VEREISTE ACTIE**

- Nederland verliest niet op de fundamenteën, maar op het omzetten van plannen en intentie in investeerbare realiteit
 - De groeiende geloofwaardigheidskloof tussen Nederlandse ambitie en uitvoering heeft nu direct effect op beslissingen over kapitaalallocatie
 - Investeringsvoorstellen moeten verschuiven naar cruciale sectoren en ecosystemen die schaal en concurrentiekracht combineren
 - Systemische fragmentatie tussen departementen vormt een overkoepelend knelpunt in Nederland en Europa: visie, beleid, bestuur en uitvoering zijn niet op elkaar afgestemd binnen overheidsorganen
 - Nederland bevindt zich op een kantelpunt: waar wil het in Europa leiden en onderscheidende waarde toevoegen?
- Verschuif van analyse naar pragmatische uitvoering, via een klein aantal zichtbare resultaten binnen de komende 6-12 maanden
 - Maak scherpe keuzes op de belangrijkste investeringsvoorwaarden en implementeer concrete acties die voorspelbaarheid, snelheid en concurrentiekracht op de lange termijn signaleren
 - Definieer cruciale sectoren en bepaal waar Nederland zich op moet richten; vertaal sectorrealiteit in concrete “open for business”-signalen die onzekerheid bij investeerders verminderen en het vertrouwen in die sectoren herstellen
 - Zorg voor actieve afstemming tussen overheids-onderdelen om besluitvormings-knelpunten op sleutelthema's te verminderen, contraproductieve inconsistenties weg te nemen en investeringsuitvoering te versnellen
 - Maak expliciete, ondubbelzinnige en toekomstgerichte keuzes en zet Nederlandse invloed actief in waar zij uitkomsten kan bepalen in Europa en in de trans-Atlantische relatie

Nederland moet de stap zetten van comfort naar realisme

Er is inmiddels een opvallende mate van overeenstemming over de aard van de Nederlandse concurrentie-uitdaging. Het rapport Wennink, het rapport Draghi, de ledenpeiling van AmCham Nederland 2026 en executive interviews wijzen alle in dezelfde richting: Nederland verliest niet alleen op de fundamenteën, maar op het vermogen om strategische intentie om te zetten in investeerbare realiteit. Een groeiende geloofwaardigheidskloof begint reële beslissingen over kapitaalallocatie te beïnvloeden, terwijl andere Europese landen op een aantal strategische domeinen zichtbaarder momentum opbouwen. Het debat moet zich nu verleggen van verdere diagnose naar een meer gedisciplineerde focus op uitvoering, prioritering en zichtbaar bewijs van uitvoering.

Deze logica wordt versterkt door de Wennink-analyse van investeringsvoorstellen over strategische domeinen heen. In plaats van vanuit abstracte beleidsdiscussies te beginnen, identificeert Wennink ongeveer €126 miljard aan investeringsvoorstellen op terreinen als digitalisering en AI, life sciences en biotechnologie, veiligheid en weerbaarheid, energie- en klimaattechnologie, en mainports en digitale infrastructuur. Vervolgens wordt beoordeeld welke randvoorwaarden het meest frequent in de weg staan > FIGURE 3. Het beeld is veelzeggend: de meest sectoroverstijgende en cruciale obstakels zijn regelgeving en wetgeving, vergunningverlening, geschoold talent en financiering. Een tweede laag aan belemmeringen omvat stikstof- en ruimtelijke beperkingen, netcongestie en elektriciteitskosten en digitale infrastructuur. Met andere woorden: de Nederlandse uitdaging is geen lange lijst van even belangrijke problemen. Een beperktere reeks terugkerende knelpunten dient zich aan

over strategische domeinen heen en verdient dus onevenredig veel beleidsaandacht. Dit geldt des te sterker omdat Wennink de bredere investeringsbehoefte op €151-187 miljard over het komende decennium raamt - noodzakelijk voor sterkere groei, en grotendeels afhankelijk van privaat kapitaal.

De leden van AmCham Nederland bevestigen dit beeld en benadrukken de directe urgentie. Sectoroverstijgend verwachten 55 geselecteerde respondenten over het algemeen dat investeringen in andere Europese landen zich in de komende periode gunstiger zullen ontwikkelen dan die in Nederland. Voor de komende drie jaar noemen leden marktpotentieel en groeiperspectief, relatieve aantrekkelijkheid, en beleidsstabiliteit en helderheid van regelgeving als voornaamste aanjagers van investeringen. Op het gebied van belemmeringen sluiten de antwoorden van de leden nauw aan bij de hiervoor genoemde Wennink-bevindingen, waarbij regeldruk, fiscale onzekerheid, talent, vergunningverlening en netcongestie het duidelijkst naar voren komen. De betekenis van die overlap is belangrijk: een recente studie naar de Nederlandse concurrentiekracht, rechtstreekse enquêtegegevens uit het bedrijfsleven en executive interviews wijzen allemaal dezelfde kant op. Nederland heeft geen gebrek aan diagnose; het heeft een groeiende noodzaak te handelen op wat reeds goed begrepen is.

Zowel buitenlandse als binnenlandse investeerders beoordelen Nederland uiteindelijk door dezelfde drie lenzen:

- **Voorspelbaarheid:** stabiliteit van en vertrouwen in de beleids- en regelgevingsomgeving - het wetgevingskader, de stabiliteit van regelgeving, het belastingstelsel en de geopolitieke oriëntatie.
- **Snelheid:** het gemak en tempo waarmee investeringen kunnen worden opgezet en geëxploiteerd - vergunningsprocessen, toegang tot operationele infrastructuur, het functioneren van de arbeidsmarkt en financiering.
- **Concurrentiekracht op de lange termijn:** de sterkte van de onderliggende businesscase over langere tijd - markttoegang, kostenstructuur, innovatie-ecosystemen, beschikbaarheid van talent en subsidiestructuren.

Recente Nederlandse casussen laten een gemengd beeld zien: het land kan nog steeds strategische investeringen binnenhalen, maar onvoorspelbaarheid kan het vertrouwen ook schaden wanneer de uitvoering onzeker wordt. Positieve voorbeelden tonen dat Nederland zeer concurrerend blijft wanneer sectorkracht samengaat met serieuze publiek-private coördinatie, ondersteunende infrastructuur en duidelijke strategische afstemming:

- **Porthos in Rotterdam:** het eerste grootschalige CO₂-transport- en -opslagsysteem van Nederland, mogelijk gemaakt door een sterk consortium, toegewijde cruciale afnemers en een ontwerp met open toegang dat het industriële transitieplatform van Rotterdam op de langere termijn versterkt.
- **Uitbreiding ASML Brainport Industries Campus North:** illustreert de kracht van het Nederlandse halfgeleiderecosysteem wanneer regionale en nationale voorwaarden samenkomen. Lokale goedkeuringen, bereikbaarheid, elektriciteitscapaciteit, talent en bredere publieke investering versterkten de logica om strategische uitbreiding in de Brainport-cluster te verankeren.
- **Productie-investering van Eli Lilly in Katwijk:** onderstreept de blijvende aantrekkelijkheid van Nederland voor geavanceerde productie in life sciences. Het besluit werd ondersteund door sterke lokale sectorfondamenten, waaronder toegang tot het dichte biotech-ecosysteem van Leiden, geschoold talent en gecoördineerde betrokkenheid van nationale, provinciale en lokale stakeholders.

Andere voorbeelden waarschuwen echter dat uitvoeringsrisico het vertrouwen van investeerders kan verzwakken, zelfs in strategisch belangrijke sectoren:

- **Shells biobrandstofproject in Rotterdam:** werd eerst stilgelegd en daarna geannuleerd nadat kostendruk en bredere Europese concurrentiekrachtzorgen de businesscase ondermijnden, wat illustreert hoe lange doorlooptijden en systeemkosten rendementen onder druk kunnen zetten.
- **Het Schiphol-vluchtplafond:** raakte verwickeld in langdurige onzekerheid en Europese procedurele toetsing, wat het vertrouwen in het toekomstige exploitatiekader van een van Europa's belangrijkste connectiviteitsknooppunten verzwakte.
- **Tenders voor wind op zee:** werden vertraagd of opnieuw ontworpen te midden van zwakke deelname en zorgen over risicoverdeling, waarmee het signaal werd afgegeven dat zelfs prioritaire transitie sectoren niet gevrijwaard zijn van uitdagingen rond investeerbaarheid.
- **Meta's hyperscale datacenterproject in Zeewolde:** kwam door lokale goedkeuringen heen alvorens te worden teruggedraaid na politieke controverse en een einduitspraak van de Raad van State, wat de zorgen versterkt over het terugdraaien van besluiten in een laat stadium.

Deze casussen verschillen qua context, maar samen leiden zij tot dezelfde conclusie: in een competitievere omgeving is ambitie alleen niet genoeg. Investeerders zoeken naar bewijs dat Nederland strategische projecten nog steeds voorspelbaar, bankable en uitvoerbaar kan maken.



AANBEVELINGEN

Nederland heeft geen bredere agenda of meer diagnoses nodig; het heeft scherpere keuzes nodig over waar te handelen, waar commitment te tonen en waar te leiden. De aanbevelingen in dit hoofdstuk richten zich daarom op drie prioriteiten. De eerste is het herstellen van vertrouwen in het binnenlandse investeringsklimaat door te handelen op de belangrijkste investeringsvoorwaarden. De tweede is het ondersteunen van sleutelsectoren met duidelijkere “open for business”-signalen die investeerders kunnen herkennen. De derde is het selectiever inzetten van Nederlandse invloed in Europa, voortbouwend op de onderscheidende kernkwaliteiten, strategische posities en het vermogen tot pragmatische coalitievorming van het land. Samen beogen deze prioriteiten het vermogen van Nederland te versterken om investeringen aan te trekken, te behouden en uit te breiden waar dat er het meest toe doet.

Scherpe prioritering, open-for-business-pragmatisme, en Nederlandse kracht omzetten in Europese invloed

De eerste twee pijlers van de aanbeveling richten zich op het binnenlandse investeringsklimaat. Het gaat daarbij om de factoren die het meest direct bepalen of ondernemingen ervoor kiezen in Nederland te investeren, uit te breiden of te herinvesteren: ten eerste de kernvoorwaarden die voorspelbaarheid, snelheid en concurrentiekracht op de lange termijn bepalen; en ten tweede de sectorspecifieke signalen die laten zien of het land bereid is strategisch belangrijke activiteiten te ondersteunen met concreet beleid en daadwerkelijke uitvoering.

1 MAAK SCHERPE KEUZES OP DE BELANGRIJKSTE INVESTERINGS-VOORWAARDEN

Nederland moet aantonen dat het snel en geloofwaardig kan handelen op de voorwaarden die investeringsbeslissingen het meest sturen. Bedrijven zeggen niet dat alles tegelijk moet veranderen. Zij wijzen erop dat een klein aantal terugkerende knelpunten nu onevenredig bepaalt of een investering wordt uitgesteld, verplaatst of geannuleerd. De prioriteit moet dus zijn om vertrouwen te herstellen door gerichte acties op de voorwaarden die er het meest toe doen.

- **Stel ondernemingsvriendelijkheid en voorspelbaarheid weer voorop:** Bedrijven vragen vooral om meer zekerheid over regelgeving in combinatie met een constructievere erkenning van het bedrijfsleven en zijn bijdrage aan het verdienvermogen en de welvaart van Nederland. Nederland kan het vertrouwen versterken door beleidsbijstellingen te beperken, tussentijdse of tijdelijke regelwijzigingen te vermijden en nationale koppen op EU-kaders strikt te begrenzen. Voor strategische sectoren die investeren met lange terugverdientijden, hangt vertrouwen af van de overtuiging dat de businesscase van vandaag over 5 tot 15 jaar nog standhoudt.
- **Versnel vergunningverlening als strategische prioriteit:** Stikstofbeperkingen, gelaagde vergunningverlening, lokale bezwaarprocedures en complexiteit van regelgeving vertragen investeringen nu in de praktijk. Vertrouwen herstellen betekent laten zien dat de overheid sneller kan handelen bij cruciale vergunningen die het meest direct bepalen of strategische sleutelprojecten hier of elders worden gerealiseerd.
- **Maak het Nederlandse talentaanbod toekomstbestendig ten opzichte van concurrerende Europese hubs:** In tech, corporate hoofdkantoren en kennisintensieve sectoren vormt talent een cruciaal

onderdeel van de investeringspropositie. Nederland blijft aantrekkelijk, maar concurrerende hubs als Londen, Parijs en Scandinavische en Duitse steden zetten sneller stappen op buitenlands talent, arbeidsmarktflexibiliteit, huisvesting, Engelstalig onderwijs en fiscale aantrekkelijkheid. Gerichte prikkels om schaars talent aan te trekken en te behouden zijn essentieel om een concurrerende positie te behouden.

- **Verminder de cumulatieve kosten- en compliencedruk:** Bedrijven zien Nederland steeds vaker als een minder aantrekkelijke investeringslocatie, omdat energiekosten, fiscale verzwarende nalevingslasten en bredere transitiekosten zich hier sneller opstapelen dan elders. Het probleem zijn niet de normen zelf, maar de cumulatieve druk die zij veroorzaken. Een beter investeerbaar Nederland vereist herstel van de balans in de totale kostenbasis.
- **Maak van “één dossierhouder, één tijdlijn, één overheidsstelsel” een echt uitvoeringsprincipe:** Investeerders ervaren fragmentatie over ministeries, uitvoeringsorganisaties en bestuurslagen heen. Een van de krachtigste signalen die Nederland kan afgeven, is operationele discipline in strategische dossiers: één verantwoordelijk dossierhouder, één overheidsbrede tijdlijn en één helder escalatiepad.
- **Laat zichtbare voortgang zien binnen de komende 6–12 maanden:** Vertrouwen wordt niet hersteld door bredere ambitie alleen. Het wordt hersteld door zichtbaar bewijs van uitvoering: een fast-track in vergunningverlening, een stabiel fiscaal besluit, een sterker talentpakket, een doorbraak in netcapaciteit of een benoemde overheidsbrede taskforce.

2 GEEF OPEN FOR BUSINESS SIGNALEN AF DIE SLEUTELSECTOREN ALS CRUCIAAL AANMERKEN

Vertrouwen groeit wanneer Nederland sleutelsectoren ondersteunt met signalen die investeerders kunnen herkennen. Bedrijven vragen niet om abstracte uitspraken over concurrentiekracht. Zij zoeken zichtbaar bewijs dat de overheid begrijpt wat hun industrie investeerbaar maakt en bereid is daarnaar te handelen. De *open for business*-kloof is daarmee niet alleen operationeel, maar ook strategisch en retorisch: de vraag is of Nederland sleutelsectoren actief uitnodigt om hier te bouwen, op te schalen en te herinvesteren.

- **Herstel het publieke narratief - van terughoudendheid naar partnerschap:** Sectoroverstijgend ervaren bedrijven het publieke en politieke narratief rond het bedrijfsleven in Nederland vaak als aarzelend of soms zelfs afwijzend, en onvoldoende uitgesproken over de strategische waarde van innovatie. Een constructiever signaal zou zijn om de partnerrol van industrie, technologie en innovatie in de Nederlandse groei, weerbaarheid en soevereiniteit te erkennen.
- **Betrek het bedrijfsleven proactief om mee te investeren in én mee te werken aan nationale opgaven:** Initieer eerdere en bredere betrokkenheid met private bedrijven die naar verwachting investeren en uitvoeren. Dit verbetert de beleidskwaliteit, legt blinde vlekken eerder bloot en creëert betere condities voor publiek-private co-investering in nationale opgaven.
- **Zet politieke inspanning in waar Nederland een sterke toekomstpositie heeft:** Maak expliciete keuzes en ondersteun deze consequent in sectoren waar het land een sterke uitgangspositie heeft in Europa en wereldwijd - energie- en industrieclusters, life sciences, digitaal en AI, en geselecteerde capaciteiten in geavanceerde maakindustrie en logistiek.
- **Maak voor energie en industrie de transitie investeerbaar:** Wat het meest telt is een bankable economische basis voor de transitie - concurrerende energiekosten, strategische infrastructuur, snellere

vergunningverlening, vraagcreatie voor koolstofarme producten, en duurzaam beleid. Zonder deze voorwaarden verdwijnt kapitaal - en daarmee fundamentele posities in de waarde- en toeleveringsketen - naar elders.

- **Bewijs voor healthcare en life sciences dat Nederland een geloofwaardige thuismarkt voor innovatie is:** Als Nederland de ambitie heeft te leiden in healthcare en life sciences, hoe kan het dan dat zeer innovatieve behandelingen Nederlandse patiënten niet bereiken? Dat stuurt een sterk tegengesteld signaal naar het bedrijfsleven. Snellere toegang voor patiënten, meer bereidheid een eerlijke prijs te betalen voor innovatie, sterkere publieke investeringen en zichtbare verantwoordelijkheid binnen de overheid zullen bevestigen dat Nederland innovatieve zorgoplossingen wel degelijk ondersteunt. Nederland kan niet streven naar leiderschap in wetenschap en biotech en tegelijk een moeizame thuismarkt blijven voor innovatieve geneesmiddelen.
- **Neem voor tech- en kennisindustrieën signalen weg die het bouwen vanuit Nederland bemoeilijken:** *Open for business* betekent investeren in binnenlands en internationaal toptalent, arbeidsmarktpragmatisme, fiscale voorspelbaarheid en een ondersteunende publieke houding. Nederland hoeft niet elke hub op alle dimensies te verslaan, maar moet vermijden een minder gunstige uitvalsbasis voor groei te worden dan Londen, Parijs, Zürich of toonaangevende Scandinavische en Duitse hubs.

De derde pijler van de aanbeveling verschuift van het binnenlandse investeringsklimaat naar de rol van Nederland in Europa. Deze pijler richt zich op waar het land het meest geloofwaardig uitkomsten buiten de eigen grenzen kan bepalen, door voort te bouwen op zijn onderscheidende kernkwaliteiten, strategische posities in sleutelwaardeketens en langdurige capaciteit voor pragmatische coalitievorming.

3 BENUT NEDERLANDSE INVLOED IN EUROPA SELECTIEF, DAAR WAAR DIE HET VERSCHIL MAAKT

Binnen Europa moet Nederland kiezen waar het uniek kan leiden en een actieve rol kan opeisen. In de praktijk betekent dit een consistente, constructieve en specifieke stem zijn in de EU-besluitvorming door Nederlandse binnenlandse kracht te vertalen naar concrete standpunten, in plaats van op iedere agenda invloed te zoeken. De cruciale posities in waardeketens en de inherente kracht geven Nederland invloed, maar die invloed is het krachtigst als zij selectief en pragmatisch wordt ingezet. Nederland moet zich richten op de gebieden waar het binnenlandse geloofwaardigheid, strategische relevantie en het vermogen om Europese uitkomsten te bepalen combineert.

- **Bouw voort op historische kernkwaliteiten en overwin fragmentatie tussen EU-lidstaten met pragmatisme:** De Nederlandse invloed is het grootst wanneer zij afgestemd en pragmatisch is. Bouw voort op Nederlandse kracht en expertise in infrastructuur, bestuur en coalitievorming. Neem het voortouw waar de geloofwaardigheid het hoogst is, en vorm coalities van gelijkgezinden waar Europese fragmentatie onevenredig beperkend werkt bij urgente strategische vraagstukken.
- **Leid in het opbouwen van de Europese kapitaalmarktunie om private investeringen op schaal los te maken:** Europa heeft geen gebrek aan kapitaal, maar aan kapitaalstroom. Nederland is kapitaalrijk, financieel geloofwaardig en politiek relatief neutraal - uniek gepositioneerd om een pragmatische agenda voor de kapitaalmarktunie te leiden, grensoverschrijdende investeringen te vereenvoudigen en pensioenkapitaal te richten op strategische sectoren.



- **Waarborg de rol van Nederland en Europa in kritieke technologieën:** Nederland verankert via zijn halfgeleider- en deep-tech-ecosystemen een van de weinige moeilijk te vervangen techposities van Europa. Schaal geïntegreerde ecosystemen op en help de industriepolitiek van de EU vormgeven rond nationale kernkwaliteiten, om zo de rol van Europa in kritieke technologieën en daarmee zijn weerbaarheid veilig te stellen.
- **Benut de unieke Nederlandse troeven om energieveerkracht van Nederland en Europa op te bouwen:** Leid in Noordzee-energiesysteemintegratie, waterstof en CO₂-afvang en -opslag (CCS). De Noordzee is Europa's sterkste troef om de concurrentiekracht op energiegebied te herwinnen. Richt op uitvoering - elektriciteitsnet, vergunningverlening en infrastructuur - om de energietransitie om te zetten in een schaalbaar, investeerbaar industrieel systeem.
- **Bouw voort op de Nederlandse traditie van open handel om een onmisbare Europese en mondiale handelshub te worden:** Zet de standaard in havens, logistiek, douane en economische-veiligheidsinfrastructuur. Beweeg van logistieke hub naar Europa's meest veilige en digitale handelsruggengraat, met leiderschap in slimme douane, weerbare toeleveringsketens en groene corridors.
- **Versnel op AI en digitale concurrentiekracht:** Nederland loopt het risico achterop te raken nu anderen sneller bewegen op AI. Verschuif van terughoudendheid naar uitrol -investeer, adopteer op schaal en bouw een duurzame toestroom van talent op. Leiderschap vereist heldere ambitie, consistent beleid, reële AI-toepassingen en bereidheid om te experimenteren, juist in de publieke dienstverlening.

Nederland is het meest effectief wanneer het zijn historische kernkwaliteiten inzet als praktische hefboomen van invloed. Deze hefboomen krijgen pas betekenis wanneer zij worden vertaald in zichtbare binnenlandse geloofwaardigheid en selectief Europees leiderschap.

- **Uitvoeringsgeloofwaardigheid:** Een sterke traditie in complexe infrastructuurrealisatie, waterbeheer en digitale overheid. Richt in Nederland de politieke focus op een klein aantal zichtbare uitvoeringswinsten in vergunningverlening, infrastructuur, nettoegang en strategische sectorrealisatie. Bepleit in Europa beleid dat ambitieus is op papier en werkbaar in de praktijk.
- **Positie in waardeketens:** Moeilijk te omzeilen posities in halfgeleiders, agri-food, life sciences, logistiek en digitale connectiviteit. Borg in Nederland de voorwaarden die deze clusters verankerd en concurrerend houden. Vorm in Europa industriële agenda's rond ecosystemen waarin Nederlandse capaciteiten structureel relevant zijn.
- **Relaties en coalities:** Diepe trans-Atlantische banden, actieve EU- en NAVO-inzet, en een reputatie als pragmatisch coalitiebouwer. Treed in Nederland als één overheid op richting investeerders. Bouw in Europa vroegtijdig coalities met gelijkgezinde landen voordat Nederlandse invloed in bredere politieke onderhandelingen verwatert.
- **Rolmodelkracht:** Geloofwaardigheid op het gebied van goed bestuur, rechtsstaat en pragmatische beleidsvorming. Concentreer in Nederland op een beperkt aantal beleidsterreinen waarop zichtbare resultaten kunnen worden aangetoond. Exporteer in Europa praktische modellen die anderen kunnen kopiëren.

De rode draad is helder: Nederland kan grotere landen niet overtreffen op schaal, maar kan juist uitblinken door Europa's meest geloofwaardige uitvoerder en coalitiebouwer te worden.



CONCLUSIE

Nederland heeft een sterke uitgangspositie. Het geldt al lange tijd als een van de aantrekkelijkste vestigingslocaties voor internationaal opererende bedrijven in Europa, met diepe trans-Atlantische banden, sterke instituties, mondiaal relevante sectorecosystemen en een gevestigde reputatie van openheid, betrouwbaarheid en innovatie. In een steeds competitievere wereld zijn sterke fundamenten echter niet langer genoeg.

Het land staat nu voor een grotere opgave: kan het die kernkwaliteiten omzetten in investeerbare realiteit met voldoende voorspelbaarheid, snelheid en strategische focus? Dat vraagt een verschuiving van comfort naar realisme. In een snel veranderend mondiaal landschap is de uitdaging niet om de bestaande positie van Nederland te behouden, maar om het vermogen te vergroten om investeringen aan te trekken, te behouden en uit te breiden in de activiteiten die voor toekomstige welvaart het meest bepalend zijn. Een land dat te klein is om op te vallen door schaal, zal floreren door het vermogen om uit te blinken.

Dit rapport roept daarom op tot scherpere prioritering: ten eerste door te focussen op de investeringsvoorwaarden die beslissingen over kapitaalallocatie het meest direct sturen; ten tweede door duidelijkere *open for business*-signalen af te geven in sectoren waarin Nederland een sterke uitgangspositie heeft; en ten derde door Nederlandse invloed in Europa in te zetten waar die het verschil maakt. Als Nederland deze prioriteiten met consistentie en urgentie realiseert, kan het niet alleen concurrerend blijven, maar zich onderscheiden als een van de meest aantrekkelijke investeringslocaties van Europa.



APPENDIX

In de 2026 investment climate poll en executive interviews stellen leden van AmCham Nederland een breed pakket aanbevelingen voor. Het gaat om pragmatische acties op de belangrijkste investeringsvoorwaarden - waaronder stabiliteit van regelgeving en regelreductie, vergunning-procedures en bezwaarrechten, geschoold talent en migratiebeleid, publieke en private financieringsinstrumenten, fiscaal kader en fiscale voorspelbaarheid, netcongestie en elektriciteitskosten, en stikstofbeperkingen - alsook

sectorspecifieke open-for-business-signalen voor energie en natuurlijke hulpbronnen, industriële maakindustrie en chemie, healthcare en life sciences, technologie en telecom, transport en infrastructuur, geavanceerde maakindustrie, consumentenproducten en retail, financiële dienstverlening, professionele dienstverlening, aerospace en defensie, en agribusiness. Voor een volledig overzicht van deze aanbevelingen kunt u contact opnemen met het kantoor van AmCham Nederland.

Bronnen

Bron	Onderwerpen	Brondetails / methoden / definities
Leden AmCham Nederland	Diverse	Executive interviews en 2026 investment climate poll onder 55 geselecteerde leden uit elf sectoren, over de aantrekkelijkheid van Nederland als investeringslocatie, investeringsvooruitzichten, de belangrijkste belemmeringen voor investeringen, pragmatische acties en aanbevelingen voor beleidsmakers.
Rapport Wennink - <i>De route naar toekomstige welvaart (2025)</i>	Concurrentiekracht, groei, investeringsbehoeften, strategische knelpunten	Bredere diagnose van de Nederlandse concurrentiekracht, benodigde investeringsniveaus (~€151–187 miljard), en sectoroverstijgende investeringsobstakels.
Rapport Draghi - <i>The Future of European Competitiveness (2024)</i>	Europese concurrentiekracht, kapitaalallocatie, fragmentatie	Diagnose van structurele tegenwind voor Europa, waaronder energiekosten, gefragmenteerde markten, complexe regelgeving en een zwakker vermogen om innovatie op te schalen.
OECD	FDI-instroom en -voorraad, investeringsbeleid, onderwijs	Vergelijkingen van FDI-voorraad en -instroom en duiding van internationaal investeringsbeleid.
Wereldbank	Investeringsconcurrentiekracht, goed bestuur, rechtsstaat	Global Investment Competitiveness Framework en bestuurs-indicatoren zoals overheidseffectiviteit en rechtsstaat.
IMF	Bbp, bbp per hoofd van de bevolking, macro-economische benchmarking	Nominaal bbp, bbp per hoofd van de bevolking en macro-economische benchmarking van Nederland ten opzichte van peerlanden.
CBS; Numbeo; Eurostat; World Happiness Report; Freedom House; Kiesraad	Maatschappelijke indicatoren en benchmarking	Benchmark levenskwaliteit, welzijn, sociale omstandigheden, institutionele vrijheden en opkomst bij verkiezingen.
Europese Commissie	EU-concurrentiekracht, innovatie, beleidskaders	Duiding van de Europese concurrentiekracht en gerelateerd beleidsmateriaal, waaronder <i>Competitiveness Compass</i> en <i>Clean Industrial Deal</i> .
Rijksoverheid	Nederlands beleid, infrastructuur, industriële en investeringsinitiatieven	Nationale beleidsreferenties, voortgangsberichten en projectspecifieke context voor strategische sectoren.
Diverse literatuur / onderzoek	Sectorvoorbeelden, signalen uit peerlanden, casestudy's	Gebruikt ter onderbouwing van geselecteerde investerings-casussen en vergelijkende sectorontwikkelingen.

EEN SELECTIE VAN ONZE LEDEN

De Amerikaanse Kamer van Koophandel in Nederland (AmCham) is het toonaangevende platform voor Amerikaanse bedrijven in Nederland en brengt Amerikaanse, Nederlandse en internationale bedrijven samen die betrokken zijn bij trans-Atlantische handel. AmCham telt ongeveer 320 leden.



AMERICAN CHAMBER OF COMMERCE IN THE NETHERLANDS

+31 (0)20 7951840 | office@amcham.nl | www.amcham.nl